

JEDNOSTKA PROJEKTOWA:	mgr inż. arch. Elwira Markowiak 64-100 Leszno, ul. Cypryjska 22 tel. 506 565 697
--------------------------	---

Załącznik do decyzji z dnia 28.02.19
zn. AB. 6740.4.168.2019
zmieniające: pozwolenie na budowę
nr 624/P/2017
z dnia 21.07.17

Zatwierdzono projekt budowlany
zamienny do pozwolenia na budowę
nr 624/P/2017 dnia 21.07.17
(decyzja nr AB. 6740.4.168.2019
z dnia 28.02.19)

Z up. STAROSTY

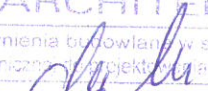
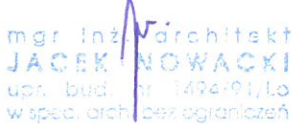
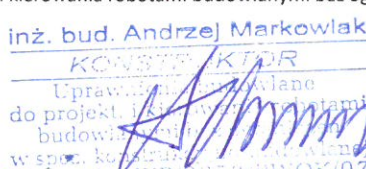
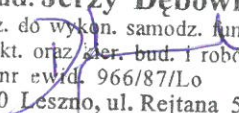
mgr inż. Jakub Rzeźniczak
Naczelnik
Wydziału Architektury i Budownictwa

PROJEKT BUDOWLANY ZAMIENNY

TEMAT:	ROZBUDOWA ZAKŁADU PRZETWÓRSTWA MIĘSNego (ROZBUDOWA DZIAŁU PRZYJĘCIA SUROWCA, BUDOWA MROŻNI SUROWCA) KAT. XVIII
INWESTOR:	ZAKŁAD MIĘSNO – WĘDLINIARSKI „KAMINIARZ” SP. Z O.O. S. K.
ADRES BUDOWY:	64-115 ŚWIĘCIECHOWA, UL. LESZCZYŃSKA 28 (działki nr geodez. 477/1, 477/2, 477/4, 477/6, 478/1, 478/3, 478/4)
DATA WYKONANIA:	STYCZEŃ 2019

ZESPÓŁ PROJEKTOWY

Oświadczamy, że projekt zamienny ROZBUDOWY ZAKŁADU PRZETWÓRSTWA MIĘSNego (ROZBUDOWA DZIAŁU PRZYJĘCIA SUROWCA, BUDOWA MROŻNI SUROWCA) zlokalizowanej na działkach nr geodez. 477/1, 477/2, 477/4, 477/6, 478/1, 478/3, 478/4 położonych w Święciechowie przy ul. Leszczyńskiej 28 opracowany dla Zakładu Mięсно-Wędliniarskiego Kaminiarz SP. Z O.O. S. K. wykonany został zgodnie z decyzją o warunkach zabudowy, obowiązującymi przepisami oraz zasadami wiedzy technicznej.

BRANŻA:	PROJEKTANT:	SPRAWDZAJĄCY:
ARCHITEKTURA:	mgr inż. arch. ELWIRA MARKOWIAK upr. bud. nr ewid. WP-01A/OKK/UpB/25/2006 specjalność architektoniczna do projektowania bez ograniczeń 	mgr inż. arch. JACEK NOWACKI upr. bud. nr ewid. 1494/91/Lo specjalność architektoniczna do projektowania bez ograniczeń 
KONSTRUKCJA:	inż. bud. ANDRZEJ MARKOWIAK upr. bud. nr ewid. WKP/0053/PWOK/07 specjalność konstrukcyjno-budowlana do projektowania i kierowania robotami budowlanymi bez ograniczeń 	inż. bud. JERZY DĘBOWIAK upr. bud. nr ewid. 377/82/Lo; 966/87/Lo specjalność konstrukcyjno-budowlana do projektowania i kierowania robotami budowlanymi bez ograniczeń inż. bud. Jerzy Dębowski! Upoważ. do wykon. samodz. funkcji projekt. oraz kier. bud. i robot. nr ewid. 966/87/Lo 64 - 100 Leszno, ul. Rejtana 58/5 

SPIS ZAWARTOŚCI TECZKI

CZĘŚĆ OPISOWA

SPIS ZAWARTOŚCI TECZKI.....	2
CZĘŚĆ RYSUNKOWA	3
OPIS TECHNICZNY DO PROJEKTU ZAMIENNEGO ZAGOSPODAROWANIA DZIAŁKI	4
1. DANE EWIDENCYJNE:.....	4
2. PODSTAWA OPRACOWANIA:.....	4
3. OPIS OGÓLNY:	4
3.1. <i>Przedmiot opracowania:</i>	4
3.2. <i>Zakres wprowadzonych zmian w stosunku do projektu podstawowego:</i>	4
3.2. <i>Opis ogólny budowy i zagospodarowania terenu.</i>	5
3.3. <i>Bilans terenu:</i>	6
4. ŚRODOWISKOWE UWARUNKOWANIA REALIZACJI PRZEDSIĘWZIĘCIA:.....	6
5. OBSŁUGA W ZAKRESIE INFRASTRUKTURY TECHNICZNEJ I KOMUNIKACJI:.....	6
5.1. <i>Założenia ogólne:</i>	6
5.2. <i>Budynek techniczny:</i>	7
OPIS TECHNICZNY	9
1. DANE EWIDENCYJNE:.....	9
2. PODSTAWA OPRACOWANIA:.....	9
3. DANE GEOMETRYCZNE:.....	9
4. OPIS OGÓLNY	9
4.1. <i>Przedmiot opracowania:</i>	9
4.2. <i>Zakres wprowadzonych zmian w stosunku do projektu podstawowego:</i>	10
5. ZESTAWIENIE PROJEKTOWANYCH POMIESZCZEŃ	10
6. OPIS SZCZEGÓŁOWY ELEMENTÓW:	11
6.1. <i>Warunki gruntowo – wodne dla posadowienia obiektu</i>	11
6.2. <i>Fundamenty</i>	11
6.3. <i>Regały</i>	11
6.4. <i>Ślusarka</i>	12
6.5. <i>Domek przeładunkowy</i>	12
6.6. <i>Płyta żelbetowa pod maszynownię instalacji chłodniczej</i>	12
6.7. <i>Budynek techniczny</i>	12
7. UWAGI KOŃCOWE.....	12
Uprawnienia budowlane, zaświadczenia przynależności projektantów i sprawdzających do izb zawodowych architektów i inżynierów budownictwa.....	13

CZEŚĆ RYSUNKOWASTAROSTWO POWIATOWE
w Lesznie

NR RYS.	TYTUŁ	STR.	SKALA
ARCHITEKTURA + KONSTRUKCJA			
A-01a	PROJEKT ZAGOSPODAROWANIA DZIAŁKI	8	1:500
A-02a	RZUT PRZYZIEMIA	17	1:100
A-04a	PRZEKRÓJ A-A	18	1:50
A-06a	ELEWACJE	19	1:100
K-01a	RZUT FUNDAMENTÓW	20	1:100
K-07a	PŁYTA FUNDAMENTOWA POD BUDYNEK TECHNICZNY MASZYNOWNI URZĄDZEŃ CHŁODNICZYCH	21	1:50

OPIS TECHNICZNY DO PROJEKTU ZAMIENNEGO ZAGOSPODAROWANIA DZIAŁKI

1. DANE EWIDENCYJNE:

1. Inwestor : Zakład Mięсно - Wędliniarski „Kaminiarz” SP. z o.o. S. K.
2. Adres inwestora: Świąciechowa, ul. Leszczyńska 28.
3. Lokalizacja inwestycji: Świąciechowa, ul. Leszczyńska 28.
4. Nr geodezyjne działek wchodzące w skład nieruchomości zakładu:
477/1, 477/2, 477/4, 477/6, 478/1, 478/3, 478/4 ark. mapy 2

2. PODSTAWA OPRACOWANIA:

- Mapa sytuacyjno-wysokościowa w skali 1:500,
- Zlecenie inwestora,
- Uzgodnienia z Inwestorem założeń i koncepcji obiektu,
- Obowiązujące normy i normatywy techniczne projektowania,
- Decyzja o warunkach zabudowy z dnia 04.06.2007r.
- Decyzja o środowiskowych uwarunkowaniach zgody na realizację przedsięwzięcia,
- Pozwolenie na budowę dla projektu podstawowego.

3. OPIS OGÓLNY:

3.1. Przedmiot opracowania:

Przedmiotem opracowania jest projekt zamienny zagospodarowania działki, na której zaprojektowano rozbudowę zakładu: działu przyjęcia surowca oraz budowę mroźni surowca.

Przedsięwzięcie zaprojektowano na działce w Świąciechowie przy ul. Leszczyńskiej 28 (dz. nr geodez. 477/1, 477/2, 477/4, 477/6, 478/1, 478/3, 478/4).

3.2 Zakres wprowadzonych zmian w stosunku do projektu podstawowego:

W stosunku do projektu podstawowego zamieniono dwa kontenery morskie typ 40' HC - ISO 40' x 8' x 9,6' o konstrukcji stalowej, prod. SINGAMAS na budynek techniczny o konstrukcji stalowej - szkieletowej, obudowany płytą warstwową z rdzeniem PIR. Budynek będzie miejscem lokalizacji projektowanej zewnętrznej maszynowni instalacji chłodniczej. Budynek posadzić na zaprojektowanej płycie żelbetowej o wymiarach zwiększonych w stosunku do projektu podstawowego.

Przy bramie do pomieszczenia przyjęcia surowca zamiast projektowanego wcześniej doku przeładunkowego zaprojektowano zewnętrzny domek przeładunkowy z pneumatycznym uszczelnieniem bramy oraz światłem sygnalizacyjnym.

Powierzchnia zabudowy projektowanej rozbudowy zakładu nie uległa zmianie.

Zmiany nie wpłyną na projekt zagospodarowania działki, bilans powierzchni biologicznie czynnej i utwardzonej w stosunku do powierzchni działki.

3.2. Opis ogólny budowy i zagospodarowania terenu.

Rozbudowa przetwórci planowana jest wzdłuż jej południowej i zachodniej ściany, celem zapewnienia harmonijnego zwiększenia zdolności obsługi produkcji zakładu. Projektowana rozbudowa działu przyjęcia surowca będzie jednokondygnacyjna w technologii murowanej przekryta dachem płaskim o konstrukcji stalowej o nachyleniu 4% i krytym papą termozgrzewalną.

Mroźnię stanowi hala magazynowa wykonana w technologii uprzemysłowionej o konstrukcji stalowej, obudowana od wewnętrznej strony konstrukcji płytami warstwowymi, dach pokryty płytami warstwowymi.

Budynek mroźni oraz rozbudowa działu przyjęcia surowca będą funkcjonalnie i kubaturowo zintegrowane z pozostałą, istniejącą częścią zakładu. Dostawa surowca będzie odbywała się od strony południowej z istniejącego parkingu dla samochodów ciężarowych.

Wzdłuż ściany południowej mroźni zaprojektowano płytę żelbetową o wymiarach 12,4m x 6,40m pod projektowaną maszynownię kontenerową zewnętrzną stanowiącą źródło chłodu instalacji chłodniczej freonowej zasilającej pomieszczenia mroźni szokowych oraz mroźni surowca.

Zakład wędliniarski uległ na przestrzeni ostatnich kilkunastu lat intensywnemu rozwojowi i rozbudowie. Obecnie kompleks produkcyjny jest zintegrowany kubaturowo i funkcjonalnie z rozbudowanym budynkiem biurowym we frontowej części działki oraz magazynem opakowań. Ruch ekspedycyjny i pracowniczy obsługuje istniejąca portiernia. We wschodniej części działki znajduje się budynek myjni z częścią socjalną i podczyszczalnią oraz kotłownia o mocy 4,5 MW w pełni zautomatyzowana. Za budynkiem produkcyjnym zlokalizowany jest budynek stacji transformatorowej.

Istniejące obiekty znajdują się na terenie stanowiącym kompleks działek należących do zakładu o numerach: 477/1, 477/2, 477/4, 477/6, 478/1, 478/3, 478/4 przy ulicy Leszczyńskiej w Świąciechowie w Województwie Wielkopolskim, w powiecie Leszczyńskim.

Powierzchnia działki wynosi około **35190m²**, ma kształt równoległoboku. Granica północno-wschodnia posesji z wjazdem na teren zakładu leży przy drodze głównej Leszno-Świąciechowa.

Frontową część posesji zajmują parkingi.

Projektowana rozbudowa zakładu zlokalizowana będzie na działce o numerze geodez. 478/1. Dla tej działki oraz dla działek o numerach ewidencyjnych gruntu 477/1, 477/2, 477/4, 478/4, 478/3 wydano decyzję o warunkach zabudowy z dnia 04.06.2007r. Decyzja obejmuje: przebudowę i modernizację istniejących pomieszczeń produkcyjnych, rozbudowę części produkcyjnej zakładu, części socjalnej oraz budowę budynku gospodarczo-magazynowego z myjnią samochodów, podczyszczalnią i wiatą, budowę budynku kotłowni ze zbiornikiem na olej opałowy i kominem zewnętrznym, z których większość została zrealizowana.

Projektowana rozbudowa jest kolejnym etapem realizacji założeń decyzji i będzie stanowiła magazyn wózków wędzarniczych i parzelników na potrzeby działu obróbki termicznej zintegrowany funkcjonalnie i kubaturowo z zakładem.

3.3. Bilans terenu:

Teren w granicach opracowania	35190,0 m ²	100%
Powierzchnia zabudowy projektowanej rozbudowy działu przyjęcia surowca	353,8 m²	1,0%
Powierzchnia zabudowy projektowanej mroźni	525,4 m²	1,49%
Powierzchnia zabudowy budynku technicznego	72,0 m²	0,2%
Powierzchnia istniejących zabudowań produkcyjnych i biurowych	8962,77 m ²	25,47%
Powierzchnia zabudowy istn. budynku gospodarczo-magazynowego z myjnią samochodów, podczyszczalnią i wiatą:	399,7 m ²	1,14%
Powierzchnia zabudowy istn. budynku kotłowni	200,2 m ²	0,57%
Istniejące drogi, place, parkingi, chodniki, powierzchnia utwardzona	9323,0 m ²	26,50%
Zieleń izolacyjna, trawniki i krzewy	4230,8 m ²	12,02%
Grunty rolne przeznaczone pod zabudowę wraz z zielenią izolacyjną	11122,33 m ²	31,61%

4. ŚRODOWISKOWE UWARUNKOWANIA REALIZACJI PRZEDSIĘWZIĘCIA:

Inwestycja polegająca na rozbudowie działu przyjęcia surowca oraz budowie mroźni surowca nie zalicza się do przedsięwzięć mogących znacząco oddziaływać na środowisko. Pod względem energetycznym dobudowany obiekt będzie obsługiwany w całości z istniejącej w zakładzie infrastruktury. Nie przewiduje się wzrostu produkcji w wyniku tej inwestycji. W związku z tym nie nastąpi wzrost emisji czynników obciążających środowisko.

5. OBSŁUGA W ZAKRESIE INFRASTRUKTURY TECHNICZNEJ I KOMUNIKACJI:

5.1. Założenia ogólne:

- Zaopatrzenie w wodę: z istniejącej sieci wodociągowej
- Woda przeciwpożarowa do wewnętrznego gaszenia pożaru: woda na cele przeciwpożarowe dla rozbudowywanego budynku dostarczona zostanie z istniejącego przyłącza wody.
- Odprowadzenie ścieków: do istniejącej kanalizacji sanitarnej
- Zaopatrzenie w energię elektryczną: z istniejącej sieci elektroenergetycznej
- Kanalizacja deszczowa: odprowadzenie wód deszczowych z dachu do istniejącej instalacji kanalizacji deszczowej zewnętrznej
- Odprowadzenie ścieków technologicznych: do istniejącej na terenie Inwestora podczyszczalni ścieków.

- Komunikacja: istniejący dostęp z ul. Leszczyńskiej.

5.2. Budynek techniczny:

Miejsцем lokalizacji projektowanej zewnętrznej maszynowni instalacji chłodniczej będzie budynek techniczny o konstrukcji stalowej - szkieletowej, obudowany płytą warstwową z rdzeniem PIR o grubości 6cm w układzie poziomym. Konstrukcję ścian zaprojektowano ze słupów o przekroju kwadratowym 120/120x4mm. Budynek posadowić na zaprojektowanej płycie żelbetowej o wymiarach 12,4m x 6,40m. Płytę o grubości 25cm zbroić dołem i górą siatką z prętów $\varnothing 12$ o rozstawie co 25cm stal A-III 34GS beton B30 W6.

Opracował:

mgr inż. Elwira Markowiak

ARCHITEKT

Uprawnienia budowlane w zawodzie
architektoniczne, doposażone

DE 51734 z dnia 01.04.2014 r.

23

OPIS TECHNICZNY

DO PROJEKTU ZAMIENNEGO ROZBUDOWY CZĘŚCI PRODUKCYJNEJ ZAKŁADU (DZIAŁU PRZYJĘCIA SUROWCA, BUDOWA MROŻNI SUROWCA)

1. DANE EWIDENCYJNE:

1. Inwestor : Zakład Mięсно - Wędliniarski „Kaminiarz” SP. z o.o. S. K.
2. Adres inwestora: Świąciechowa, ul. Leszczyńska 28.
3. Lokalizacja inwestycji: Świąciechowa, ul. Leszczyńska 28.
4. Nr geodezyjne działek wchodzące w skład nieruchomości zakładu:
477/1, 477/2, 477/4, 477/6, 478/1, 478/3, 478/4 ark. mapy 2

2. PODSTAWA OPRACOWANIA:

- Mapa sytuacyjno-wysokościowa w skali 1:500,
- Zlecenie inwestora,
- Uzgodnienia z Inwestorem założeń i koncepcji obiektu,
- Obowiązujące normy i normatywy techniczne projektowania,
- Decyzja o warunkach zabudowy z dnia 04.06.2007r.
- Decyzja o środowiskowych uwarunkowaniach zgody na realizację przedsięwzięcia.
- Pozwolenie na budowę dla projektu podstawowego.

3. DANE GEOMETRYCZNE:

Poz.		łącznie
Powierzchnia zabudowy projektowanej rozbudowy działu przyjęcia surowca	353,8 m ²	951,2 m ²
Powierzchnia zabudowy projektowanej mroźni	525,4 m ²	
Powierzchnia zabudowy projektowanego budynku technicznego	72,0 m ²	
Powierzchnia użytkowa projektowanej rozbudowy działu przyjęcia surowca	325,83m ²	886,3 m ²
Powierzchnia użytkowa projektowanej mroźni	490,62 m ²	
Powierzchnia użytkowa projektowanego budynku technicznego	69,85 m ²	
Kubatura projektowanej rozbudowy działu przyjęcia surowca	5207 m ³	13552 m ³
Kubatura projektowanej mroźni	8122 m ³	
Kubatura projektowanego budynku technicznego	223 m ³	

4. OPIS OGÓLNY.

4.1. Przedmiot opracowania:

Przedmiotem opracowania jest projekt zamienny rozbudowy zakładu: działu przyjęcia surowca oraz budowy mroźni surowca.

Przedsięwzięcie zaprojektowano na działce w Świąciechowie przy ul. Leszczyńskiej 28 (dz. nr geodez. 477/1, 477/2, 477/4, 477/6, 478/1, 478/3, 478/4).

4.2. Zakres wprowadzonych zmian w stosunku do projektu podstawowego:

W stosunku do projektu podstawowego przy bramie do pomieszczenia przyjęcia surowca zamiast projektowanego wcześniej doku przeładunkowego zaprojektowano zewnętrzny domek przeładunkowy z pneumatycznym uszczelnieniem bramy oraz światłem sygnalizacyjnym.

W projektowanej mroźni skrócono długość regałów jezdnych oraz pod ścianą północną zaprojektowano pas regałów stacjonarnych. Zlikwidowano tym samym drzwi prowadzące z mroźni do istniejącej części zakładu.

Z pomieszczenia przyjęcia surowca wydzielono pomieszczenie ładowania akumulatorów zamykane bramą rolowaną.

Powierzchnia zabudowy projektowanej rozbudowy zakładu nie uległa zmianie.

W stosunku do projektu podstawowego zamieniono dwa kontenery morskie typ 40' HC - ISO 40' x 8' x 9,6' o konstrukcji stalowej, prod. SINGAMAS na budynek techniczny o konstrukcji stalowej - szkieletowej, obudowany płytą warstwową z rdzeniem PIR. Budynek będzie miejscem lokalizacji projektowanej zewnętrznej maszynowni instalacji chłodniczej. Budynek posadowić na zaprojektowanej płycie żelbetowej o wymiarach zwiększonych w stosunku do projektu podstawowego.

5. ZESTAWIENIE PROJEKTOWANYCH POMIESZCZEŃ

nr pom.	nazwa pomieszczenia	wykończenie posadzki	pow. (m ²)
Rozbudowy zakładu			
1	mroźnia surowca	posadzka przemysłowa	490,62m ²
2	śluza	posadzka przemysłowa	25,08m ²
3	mroźnia szokowa	posadzka przemysłowa	32,80m ²
4	mroźnia szokowa	posadzka przemysłowa	43,20m ²
5	pomieszczenie przyjęcia surowca	posadzka przemysłowa	142,28m ²
6	biuro	płytki ceramiczne	4,51m ²
7	Przedsiónek wc	płytki ceramiczne	3,35m ²
8	komunikacja	płytki ceramiczne	10,77m ²
9	śluza z klatką schodową	płytki ceramiczne	11,34m ²
10	korytarz manipulacyjny	posadzka przemysłowa	46,00m ²
11	Pomieszczenie ładowania akumulatorów	posadzka przemysłowa	4,90m ²
łącznie pow. pomieszczeń rozbudowy zakładu:			814,85 m²
Budynku technicznego			
12	Pomieszczenie techniczne	posadzka przemysłowa	69,85m ²
łącznie pow. pomieszczeń rozbudowy zakładu:			884,7m²

6. OPIS SZCZEGÓŁOWY ELEMENTÓW:

6.1. Warunki gruntowo – wodne dla posadowienia obiektu

W miejscu projektowanej budowy w poziomie posadowienia fundamentów stwierdza się proste warunki gruntowe; grunty są jednorodne genetycznie i litologicznie, równoległe do powierzchni terenu, nie obejmują gruntów słabonośnych, zwierciadło wody gruntowej znajduje się poniżej projektowanego poziomu posadowienia.

Kategorię geotechniczną gruntu w miejscu projektowanej budowy określa się jako pierwszą zgodnie z §7 Rozp. Min. Spr. Wewn. i Adm. z dnia 24 września 1998 r [Dz.U. 1998.126.839]

Uwaga: zgodnie z § 6.1 w/w rozporządzenia w trakcie budowy, przy stwierdzeniu innych niż założono w projekcie warunków gruntowych, kategoria geotechniczna może ulec zmianie. W przypadku zaistnienia takiej sytuacji należy skontaktować się z projektantem w celu ustalenia zmian w sposobie posadowienia budynku.

Fundamenty zaprojektowano dla gruntów o nośności nie mniejszej niż 0,15 MPa. Projektowany obiekt nie znajduje się na terenie szkód górniczych.

6.2. Fundamenty

Dział przyjęcia surowca.

Pod ściany przyziemia działu przyjęcia surowca projektuje się ławy fundamentowe ciągłe z betonu B20, zbrojone konstrukcyjnie podłużnymi prętami 4x \varnothing 12 ze stali A-III 34GS, strzemiona \varnothing 6 St0S co 25cm. Z uwagi na spadki terenu ławy wykonać jako schodkowe zgodnie z rzędnymi podanymi na rzucie fundamentów. Pod ławami wykonać warstwę chudego betonu, o grubości 5cm, z betonu B10. Pod trzpieniami T-1 wykonać stopy SF1 zbrojone dołem siatką z prętów \varnothing 12 co 20cm stal A-III 34GS.

W projekcie zamiennym zlikwidowano fundament żelbetowy mostu przeładunkowego, W miejscu dawnego doku pod trzpienie T-1 wykonać stopy SF1 zbrojone dołem siatką z prętów \varnothing 12 co 20cm stal A-III 34GS. Pod oparcie domku przeładunkowego wykonać stopy SF5 o wymiarach 75x75cm zbrojone dołem siatką z prętów \varnothing 12 co 20cm stal A-III 34GS.

Mroźnia.

Stopy fundamentowe wykonać na podbudowie z chudego betonu B10. Stopy fundamentowe pod słupy stalowe SF2, SF2.1 o wymiarach 300x420cm wykonać z betonu B25 zbrojonego górami i dołem siatką z prętów \varnothing 16 co 30cm, stal A-III 34GS.

Stopy fundamentowe pod słupy stalowe SF3 o wymiarach 150x150cm, SF4.1, SF4.2, SF4.3 o wymiarach 180x100cm wykonać z betonu B25 zbrojonego dołem siatką z prętów \varnothing 12 co 20cm, stal A-III 34GS. W stopach fundamentowych osadzić kotwy stalowe: śruby fundamentowe z pręta \varnothing 30 stal 18G. Wzdłuż ścian osłonowych z płyty warstwowej wykonać podwaliny żelbetowe gr. 20cm wylewane w deskowaniu dwustronnym z betonu B25, stal A-III 34GS.

Wzdłuż istniejącej ściany zakładu dla stóp fundamentowych SF4.1, SF4.2, SF4.3, przyjęto poziom posadowienia równy z górami istniejących stóp fundamentowych pod trzpieniami istn. ściany. Na wysokość istniejących fundamentów wykonać pod projektowane stopy podbeton klasy B10 wg obrysu pokazanego na rysunku. Prace wykonać w trybie nadzoru autorskiego.

6.3. Regały.

Wnętrze komory mroźnej stanowić będzie wolna od podziałów przestrzeń magazynowa do składowania zamrożonego surowca do wyrobu wyrobów wędliniarskich. Mroźnia

zostanie wyposażona w regały jezdne i stacjonarne. W projektowanej mroźni w projekcie zamiennym skrócono długość regałów jezdnych oraz pod ścianą północną zaprojektowano pas regałów stacjonarnych. Zlikwidowano tym samym drzwi prowadzące z mroźni do istniejącej części zakładu.

6.4. Ślusarka.

Drabiny

Projektuje się zewnętrzne drabiny na dach mroźni oraz na dach budynku technicznego zgodne z wymogami Dz.U.75 Poz.690 oraz z PN.

Wykonanie w konstrukcji stalowej ocynkowanej.

Balustrady ochronne na schodach, stal nierdzewna - wysokości h=1,10m

6.5. Domek przeładunkowy .

Dla rozładunku dostarczanego surowca zaprojektowano zewnętrzny domek przeładunkowy z pneumatycznym uszczelnieniem bramy oraz światłem sygnalizacyjnym.

6.6. Płyta żelbetowa pod maszynownią instalacji chłodniczej .

Wzdłuż ściany południowej mroźni zaprojektowano płytę żelbetową o wymiarach 12,4m x 6,40m pod projektowany budynek techniczny maszynowni stanowiącej źródło chłodu instalacji chłodniczej freonowej zasilającej pomieszczenia mroźni szokowych oraz mroźni surowca. Płytę o grubości 25cm zbroić dołem i górą siatką z prętów $\varnothing 12$ o rozstawie co 25cm stal A-III 34GS beton B30 W6.

6.7. Budynek techniczny .

Miejscem lokalizacji projektowanej zewnętrznej maszynowni instalacji chłodniczej będzie budynek techniczny o konstrukcji stalowej - szkieletowej, obudowany płytą warstwową z rdzeniem PIR o grubości 6cm w układzie poziomym. Konstrukcję ścian zaprojektowano ze słupów o przekroju kwadratowym 120/120x4mm. Budynek posadowić na zaprojektowanej płycie żelbetowej o wymiarach 12,4m x 6,40m.

7. UWAGI KOŃCOWE.

Pozostałe elementy rozbudowy zakładu nie uległy zmianie, ich pełen opis zawiera dokumentacja projektu podstawowego, dla którego wydano pozwolenie na budowę.

Powyższy opis techniczny i wytyczne dotyczące realizacji obejmują najważniejsze elementy budowlane i konstrukcyjne projektowanego obiektu.

Odstępstwa od projektu lub zmiany w zakresie zastosowanych materiałów i technologii należy uzgadniać z projektantem. Wykonawstwo robót budowlanych realizowane musi być zgodnie z obowiązującymi przepisami prawa budowlanego oraz BHP, przy czym stosować się należy do wszystkich uznanych reguł sztuki budowlanej, a całość realizacji odpowiadać musi najnowszemu poziomowi techniki budowlanej. Podane do zastosowania wyroby mogą być zastąpione produktami równoważącymi, pod warunkiem dostarczenia ich wzorów i ich dopuszczenia przez projektanta oraz inwestora.

Sprawdzający:

inż. bud. Jerzy Dębowski
Upoważ. do wykon. samodz. funkcji
projekt. oraz kier. bud. i robót.
nr ewid. 966/87/Lo
04-100 Leszno, ul. Rejtana 58/5

inż. bud. Andrzej Markowiak
KONSTRUKTOR
Uprawnienia budowlane
do projekt. i kierownictwa robót
budowlanych, specjalność: konstrukcja
w spec. kons. techn. budowlanej
Nr ewid. WKP/0056/PWOK/07

Projektant:

mgr inż. Elwira Markowiak
ARCHITEKT
Uprawnienia budowlane w zakresie
projektowania i kierownictwa
technicznego do projektowania bez ograniczeń
Nr ewid. WKP/0140/01/2011/33



IZBA ARCHITEKTÓW
RZECZYPOSPOLITEJ POLSKIEJ

Wielkopolska Okręgowa Rada Izby Architektów RP

ZAŚWIADCZENIE - ORYGINAŁ
(wypis z listy architektów)

Wielkopolska Okręgowa Rada Izby Architektów RP zaświadcza, że:

mgr inż. arch. Elwira Maria Markowiak

posiadająca kwalifikacje zawodowe do pełnienia samodzielnych funkcji technicznych w budownictwie w specjalności architektonicznej i w zakresie posiadanych uprawnień nr **WP-OIA/OKK/UpB/25/2006**, jest wpisana na listę członków Wielkopolskiej Okręgowej Izby Architektów RP pod numerem: **WP-0594**.

Członek czynny od: 01-03-2007 r.

Data i miejsce wygenerowania zaświadczenia: 06-09-2018 r. Poznań.

Zaświadczenie jest ważne do dnia: **28-02-2019 r.**

Podpisano elektronicznie w systemie informatycznym Izby Architektów RP przez:
Agnieszka Figielek, Sekretarz Okręgowej Rady Izby Architektów RP.

Nr weryfikacyjny zaświadczenia:

WP-0594-7863-AYYA-Y1D8-D152



**IZBA ARCHITEKTÓW
RZĄDZĄCYCH ROZWIĄZANIAMI**

WIELKOPOLSKA OKRĘGOWA IZBA ARCHITEKTÓW
OKRĘGOWA KOMISJA KWALIFIKACYJNA

l.dz. WP-OIA/OKK/98/2006
Poznań, dnia 9 grudnia 2006 r.

sygnatura akt: WOIA-OKK/27/2006

DECYZJA nr WP-OIA/OKK/UpB/ 25 /2006

Na podstawie art. 12 ust. 1 pkt 1 i ust. 2, art. 13 ust. 1 pkt 1 i art. 14 ust. 1 pkt 1 ustawy z dnia 7 lipca 1994 r. - Prawo budowlane (tekst jednolity: Dz. U. z 2003 r. Nr 207, poz. 2016; dalsze zmiany: Dz. U. z 2004 r. Nr 6, poz. 41, Nr 92, poz. 881, Nr 93, poz. 888 i Nr 96, poz. 959, z 2005 r. Nr 113, poz. 954, Nr 163, poz. 1362 i 1364 oraz Nr 169, poz. 1419 oraz z 2006 r. Nr 12, poz. 63), art. 11 i 24 ust. 1 pkt 2 ustawy z dnia 15 grudnia 2000 r. o samorządach zawodowych architektów, inżynierów budownictwa oraz urbanistów (Dz. U. z 2001 r. Nr 5, poz. 42, z 2002 r. Nr 23, poz. 221 i Nr 153, poz. 1271 i Nr 240, poz. 2052, z 2003 r. Nr 124, poz. 1152 i Nr 190, poz. 1864, z 2004 r. Nr 141, poz. 1492 oraz z 2005 r. Nr 150, poz. 1247), oraz art. 104 i 107 § 1 i 4 ustawy z dnia 14 czerwca 1960 r. - Kodeks postępowania administracyjnego (tekst jednolity: Dz. U. z 2000 r. Nr 98, poz. 1071; dalsze zmiany: Dz. U. z 2001 r. Nr 49, poz. 509, z 2002 r. Nr 113, poz. 984, Nr 153, poz. 1271, i Nr 169, poz. 1387, z 2003 r. Nr 130, poz. 1188, z 2004 r. Nr 162, poz. 1692 oraz z 2005 r. Nr 64, poz. 565 i Nr 78, poz. 682)

stwierdza się, że

Pani

Mgr inż. arch. Elwira Maria Markowiak

posiada odpowiednie wykształcenie techniczne i praktykę zawodową
i nadaje się

uprawnienia budowlane

w specjalności architektonicznej do projektowania bez ograniczeń

Decyzja niniejsza jako uwzględniająca w całości żądanie strony nie wymaga uzasadnienia.

Od decyzji przysługuje Pani/Panu odwołanie do Krajowej Komisji Kwalifikacyjnej Izby Architektów. Odwołanie wnosi się za pośrednictwem organu, który wydał decyzję tj. Okręgowej Komisji Kwalifikacyjnej Wielkopolskiej Okręgowej Izby Architektów, w terminie 14 dni od dnia doręczenia decyzji.



Przewodniczący

Wielkopolskiej Okręgowej Komisji Kwalifikacyjnej

Andrzej J. Nowak
architekt

WIELKOPOLSKA OKRĘGOWA IZBA ARCHITEKTÓW
OKRĘGOWA KOMISJA KWALIFIKACYJNA

1. Przewodniczący Komisji: mgr inż. arch. Andrzej Nowak
2. Sekretarz Komisji: mgr inż. arch. Ewa Pawlicka Garus
3. Członek Komisji: mgr inż. arch. Stefan Bajer
4. Członek Komisji: mgr inż. arch. Małgorzata Matusiewicz
5. Członek Komisji: mgr inż. arch. Stanisław Mikołajczak
6. Członek Komisji: mgr inż. arch. Anna Plesińska
7. Członek Komisji: mgr inż. arch. Eryk Słoiński
8. Członek Komisji: mgr inż. arch. Szymon Weyna
9. Członek Komisji: doc. dr inż. Marian Krzysztofiak
10. Członek Komisji: mgr Patryk Kajdasz

Otrzymała:

- 1) arch. Elwira Maria Markowiak 64-100 Leszno, ul. Chełmińskiego 32
- 2) Główny Inspektor Nadzoru Budowlanego 00-5712 Warszawa, ul. Krucza 38/42
- 3) Wielkopolska Okręgowa Rada Izby Architektów 61-772 Poznań, Stary Rynek 56
- 4) a.a



Zaświadczenie

o numerze weryfikacyjnym:

WKP-HPK-8DF-Q8L *

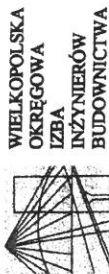
Pan Andrzej Jan Markowiak o numerze ewidencyjnym WKP/BO/0441/07
adres zamieszkania ul. Cypryjska 22, 64-100 Leszno
jest członkiem Wielkopolskiej Okręgowej Izby Inżynierów Budownictwa i posiada wymagane
ubezpieczenie od odpowiedzialności cywilnej.
Niniejsze zaświadczenie jest ważne do dnia 2019-09-30.

Zaświadczenie zostało wygenerowane elektronicznie i opatrzone bezpiecznym podpisem elektronicznym
weryfikowanym przy pomocy ważnego kwalifikowanego certyfikatu w dniu 2018-09-28 roku przez:

Włodzimierz Draber, Zastępca Przewodniczącego Rady Wielkopolskiej Okręgowej Izby Inżynierów Budownictwa.

(Zgodnie art. 5 ust 2 ustawy z dnia 18 września 2001 r. o podpisie elektronicznym (Dz. U. 2001 Nr 130 poz. 1450) dane w postaci
elektronicznej opatrzone bezpiecznym podpisem elektronicznym weryfikowanym przy pomocy ważnego kwalifikowanego certyfikatu są
równoważne pod względem skutków prawnych dokumentom opatrzonym podpisami własnoręcznymi.)

* Weryfikację poprawności danych w niniejszym zaświadczeniu można sprawdzić za pomocą numeru weryfikacyjnego zaświadczenia na
stronie Polskiej Izby Inżynierów Budownictwa www.piib.org.pl lub kontaktując się z biurem właściwej Okręgowej Izby Inżynierów
Budownictwa.



OKRĘGOWA KOMISJA KWALIFIKACYJNA

sygn. akt WOIB-OKK-KP-KW-0054-0055-139/2007

Poznań, dnia 25 czerwca 2007 r.

DECYZJA

Na podstawie art. 24 ust. 1 pkt 2 ustawy z dnia 15 grudnia 2000 r. o samorządach zawodowych architektów, inżynierów budownictwa oraz urbanistów (Dz. U. z 2001 r. Nr 5 poz. 42, z późn. zm.) i art. 12 ust. 1 pkt 1-5, art. 12 ust. 3 i 4, art. 13 ust. 1 pkt 1 i 2, oraz ust. 3 i 4, art. 14 ust. 1 pkt 2 ustawy z dnia 7 lipca 1994 r. Prawo budowlane (tekst jednolity: Dz. U. z 2006 r. Nr 156 poz. 1118 z późn. zm.) oraz § 17 ust. 1 pkt 1 i 2 rozporządzenia Ministra Infrastruktury z dnia 18 maja 2005 r. w sprawie samodzielnych funkcji technicznych w budownictwie (Dz. U. Nr 96 poz. 817) w związku z art. 5 ustawy Prawo budowlane z dnia 28 lipca 2005 r. o zmianie ustawy Prawo budowlane oraz o zmianie niektórych innych ustaw (Dz. U. Nr 163 poz. 1364)

decyzją Okręgowej Komisji Kwalifikacyjnej WOIB
otrzymuje

Pan

Andrzej Jan Markowiak

inżynier
kierunek: Budownictwo

urodzony dnia 20 marca 1973 r. w Gostyniu

UPRAWNIENIA BUDOWLANE nr ewidencyjny WKP/0053/PWOK/07

do projektowania i kierowania robotami budowlanymi bez ograniczeń
w specjalności konstrukcyjno-budowlanej

UZASADNIENIE

W związku z uwzględnieniem w całości żądania strony, na podstawie art. 107 § 4 K.p.a. odstępuje się od uzasadnienia decyzji. Zakres nadanych uprawnień budowlanych wskazano na odwrocie decyzji.

Podkreślenie

- Podstawą do wykonywania samodzielnych funkcji technicznych w budownictwie stanowi wpis do centralnego rejestru Głównego Inspektora Nadzoru Budowlanego oraz na wpis na listę członków właściwej izby samorządu zawodowego.
- Od niniejszej decyzji służy odwołanie do Krajowej Komisji Kwalifikacyjnej Polskiej Izby Inżynierów Budownictwa w Warszawie, za pośrednictwem Wielkopolskiej Okręgowej Komisji Kwalifikacyjnej Wielkopolskiej Okręgowej Izby Inżynierów Budownictwa w Poznaniu w terminie 14 dni od daty jej doręczenia.



Skład orzekający
Okręgowej Komisji Kwalifikacyjnej

Przewodniczący – dr inż. Daniel Pawliński

Członek Komisji – dr inż. Andrzej Barczyński

Członek Komisji – mgr inż. Szczepan Mikrenda

Na podstawie art. 12 ust. 1 pkt 1, 2, 3, 4 i 5 oraz art. 13 ust. 3 i 4 ustawy Prawo budowlane Pan Andrzej Jan Markowiak jest upoważniony w specjalności konstrukcyjno-budowlanej do:

- projektowania, sprawdzania projektów budowlanych w specjalności objętej niniejszymi uprawnieniami i sprawowania nadzoru autorskiego,
- kierowania budową lub innymi robotami budowlanymi
- kierowania wytwarzaniem konstrukcyjnych elementów budowlanych oraz nadzoru i kontroli technicznej wytwarzania tych elementów
- wykonywania nadzoru inwestorskiego
- sprawowania kontroli technicznej utrzymania obiektów budowlanych bez ograniczeń.

Zgodnie z § 17 ust. 1 pkt 1 i 2 rozporządzenia Ministra Infrastruktury z dnia 18 maja 2005 r. w sprawie samodzielnych funkcji technicznych w budownictwie niniejsze uprawnienia uprawniają do sporządzenia projektu architektoniczno-budowlanego w odniesieniu do konstrukcji obiektu oraz kierowania robotami budowlanymi w odniesieniu do konstrukcji obiektu i do architektury obiektu.

Na podstawie § 3 ust. 1 rozporządzenia Ministra Infrastruktury z dnia 18 maja 2005 r. w sprawie samodzielnych funkcji technicznych w budownictwie, uprawnienia do projektowania bez ograniczeń stanowią podstawę do sporządzania projektów zagospodarowania działki i terenu w w/w specjalności.

Niniejsze uprawnienia nie obejmują obiektów i robót budowlanych wyszczególnionych w § 18, § 19, § 20, § 21 i § 22 rozporządzenia Ministra Infrastruktury z dnia 18 maja 2005 r.

PRZEWODNICZĄCY

Okręgowej Komisji Kwalifikacyjnej
Wielkopolskiej Okręgowej Izby Inżynierów Budownictwa

Dr inż. Daniel Pawliński

Otrzymują:

1. Pan Andrzej Jan Markowiak
64-100 Leszno ul. Chelmońskiego 32
2. Okręgowa Rada Izby
3. Główny Inspektor Nadzoru Budowlanego
4. a/a



IZBA ARCHITEKTÓW
RZECZYPOSPOLITEJ POLSKIEJ

Wielkopolska Okręgowa Rada Izby Architektów RP

ZAŚWIADCZENIE - ORYGINAŁ (wypis z listy architektów)

Wielkopolska Okręgowa Rada Izby Architektów RP zaświadcza, że:

mgr inż. arch. Jacek Nowacki

posiadający kwalifikacje zawodowe do pełnienia samodzielnych funkcji technicznych w budownictwie w specjalności architektonicznej i w zakresie posiadanych uprawnień nr **1494/91/Lo**, jest wpisany na listę członków Wielkopolskiej Okręgowej Izby Architektów RP pod numerem: **WP-0433**.

Członek czynny od: 01-03-2003 r.

Data i miejsce wygenerowania zaświadczenia: 09-01-2019 r. Poznań.

Zaświadczenie jest ważne do dnia: **30-06-2019 r.**

Podpisano elektronicznie w systemie informatycznym Izby Architektów RP przez:
Agnieszka Figielek, Sekretarz Okręgowej Rady Izby Architektów RP.

Nr weryfikacyjny zaświadczenia:

WP-0433-9594-84EF-17FY-D23C

Leszno, dnia 30 października 1991 r.

Nr ewid. 1494/91/Lo

DECYZJA O STWIERDZENIU PRZYGOTOWANIA ZAWODOWEGO
do pełnienia samodzielnych funkcji technicznych
w budownictwie.

Na podstawie §2 ust.1 pkt. 1 i 3, §4 ust.1 i 2 i §13 ust.1 pkt.1 rozporządzenia Ministra Gospodarki Terenowej i Ochrony Środowiska z dnia 20 lutego 1975r. w sprawie samodzielnych funkcji technicznych w budownictwie /Dz.U.Nr 8 poz.46 ze zm.Dz.U.Nr 42 poz.334 z 1988r./ i rozporządzenia Ministra Gospodarki Przestrzennej i Budownictwa z dnia 18 lipca 1991 r. zmieniającego rozporządzenie w sprawie samodzielnych funkcji technicznych w budownictwie /Dz.U.Nr 69 poz.299/ stwierdza się, że Pan

J A C E K N O W A C K I

magister inżynier architekt

urodzony dnia 1 listopada 1963 r. w Lesznie

posiada przygotowanie zawodowe upoważniające do wykonywania samodzielnej funkcji

p r o j e k t a n t a

w specjalności architektonicznej.

Pan J A C E K N O W A C K I jest upoważniony do:

- 1/ sporządzania projektów w zakresie rozwiązań:
 - a/ architektonicznych wszelkich obiektów budowlanych,
 - b/ konstrukcyjno-budowlanych w zakresie obiektów budowlanych o powszechnie znanych rozwiązaniach konstrukcyjnych i schematach technicznych, z wyłączeniem konstrukcji fundamentów głębokich i trudniejszych konstrukcji statycznie niewyznaczalnych, -----
- 2/ kierowania, nadzorowania i kontrolowania budowy oraz do oceniania i badania stanu technicznego obiektów budowlanych w budownictwie jednorodzinym, zagrodowym oraz innych budynków o kubaturze do 1000 m³, -----

Otrzymuje:

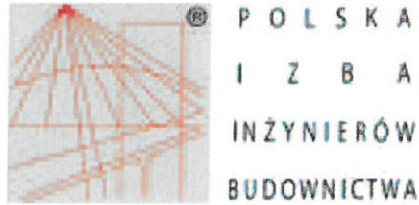
1/p. Jacek Nowacki
Leszno ul. Okrzei 33

2/ a/a



Upoważnienia Wojewody

Jacek Nowacki
Dyrektor Wydziału
Gospodarki Przestrzennej



Zaświadczenie

o numerze weryfikacyjnym:

WKP-H3N-PQG-X8C *

Pan Jerzy Dębowski o numerze ewidencyjnym WKP/BO/6066/02

adres zamieszkania ul. Rejtana 58/5, 64-100 Leszno

jest członkiem Wielkopolskiej Okręgowej Izby Inżynierów Budownictwa i posiada wymagane ubezpieczenie od odpowiedzialności cywilnej.

Niniejsze zaświadczenie jest ważne do dnia 2019-12-31.

Zaświadczenie zostało wygenerowane elektronicznie i opatrzone bezpiecznym podpisem elektronicznym weryfikowanym przy pomocy ważnego kwalifikowanego certyfikatu w dniu 2018-12-10 roku przez:

Jerzy Stroński, Przewodniczący Rady Wielkopolskiej Okręgowej Izby Inżynierów Budownictwa.

(Zgodnie art. 5 ust 2 ustawy z dnia 18 września 2001 r. o podpisie elektronicznym (Dz. U. 2001 Nr 130 poz. 1450) dane w postaci elektronicznej opatrzone bezpiecznym podpisem elektronicznym weryfikowanym przy pomocy ważnego kwalifikowanego certyfikatu są równoważne pod względem skutków prawnych dokumentom opatrzonym podpisami własnoręcznymi.)

* Weryfikację poprawności danych w niniejszym zaświadczeniu można sprawdzić za pomocą numeru weryfikacyjnego zaświadczenia na stronie Polskiej Izby Inżynierów Budownictwa www.piib.org.pl lub kontaktując się z biurem właściwej Okręgowej Izby Inżynierów Budownictwa.

URZĄD W. OJEWODZKI
w Lesznie
Wydział
Planowania, Projektowania
Urbanistycznego, Architektury
i Nauki o Budowlanym
Nr. ewid. 966/87/Lo

Leszno dnia 20. 02. 1987 r.

**DECYZJA O STWIERDZENIU PRZYGOTOWANIA ZAWODOWEGO
do pełnienia samodzielnych funkcji technicznych w budownictwie**

Na podstawie § 2ust. 1 pkt. 1, § 5ust. 1 i § 13 ust. 1 pkt. 2 lit.
rozporządzenie Ministra Gospodarki Terenowej i Ochrony Środowiska z dnia 20 lutego 1975 r.
w sprawie samodzielnych funkcji technicznych w budownictwie (Dz. U. Nr 8, poz. 46) stwierdza
się, że: Obywatel(ka) **JERZY STANISŁAW DĘBOWIAK**
(imię i nazwisko)

inżynier budownictwa
(tytuł naukowy - zawodowy)

urodzony(a) dnia 19 maja 1952 r. w Lesznie
posiada przygotowanie zawodowe upoważniające do wykonywania samodzielnych funkcji
..... projektanta oraz kierownika budowy i robót
(rodzaj funkcji)
w specjalności konstrukcyjno-budowlanej
(rodzaj specjalności techniczno-budowlanej)
w zakresie

(specjalizacja zawodowa)

W.A. Kp. 124-24 z. MA-BUA/14 21.000 szt.

DN-34 31-44 21.000

Obywatel(ka) **Jerzy Stanisław Dębowski** jest upoważniony(a) do
(imię i nazwisko)

- 1/ sporządzenia projektów w zakresie rozwiązań konstrukcyjno-budowlanych budynków oraz innych budowli, z wyłączeniem linii, węzłów i stacji kolejowych, dróg oraz lotniskowych dróg startowych i manipulacyjnych, mostów, budowli hydrotechnicznych i melioracji wodnych,
- 2/ kierowania, nadzorowania i kontrolowania budowy i robót, kierowania i kontrolowania wytwarzania konstrukcyjnych elementów budowlanych oraz oceniania i badania stanu technicznego w zakresie wszelkich budynków oraz innych budowli, z wyłączeniem linii, węzłów i stacji kolejowych, dróg oraz lotniskowych dróg startowych i manipulacyjnych, mostów, budowli hydrotechnicznych i wodnomelioracyjnych.

Otrzymuje:

1/ Ob. Jerzy Dębowski
ul. Święcickowska 29
64-100 Leszno

2/ a/a

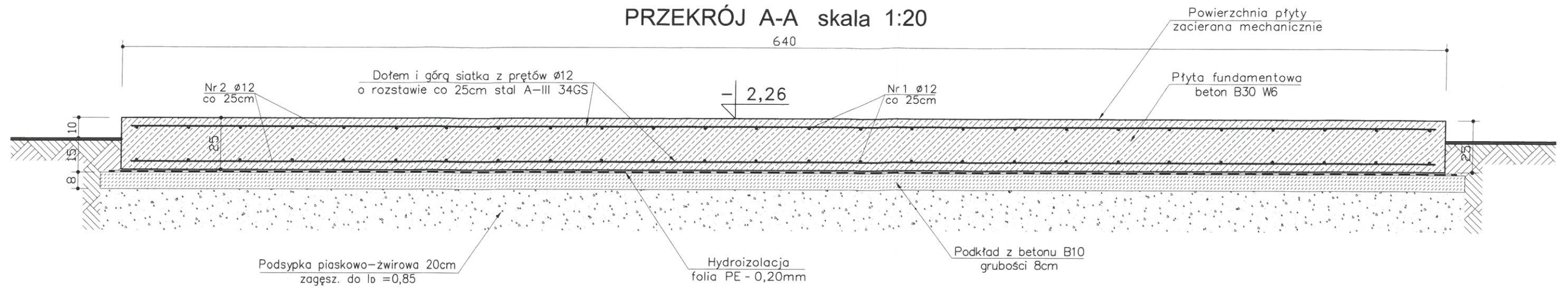
MC/MC



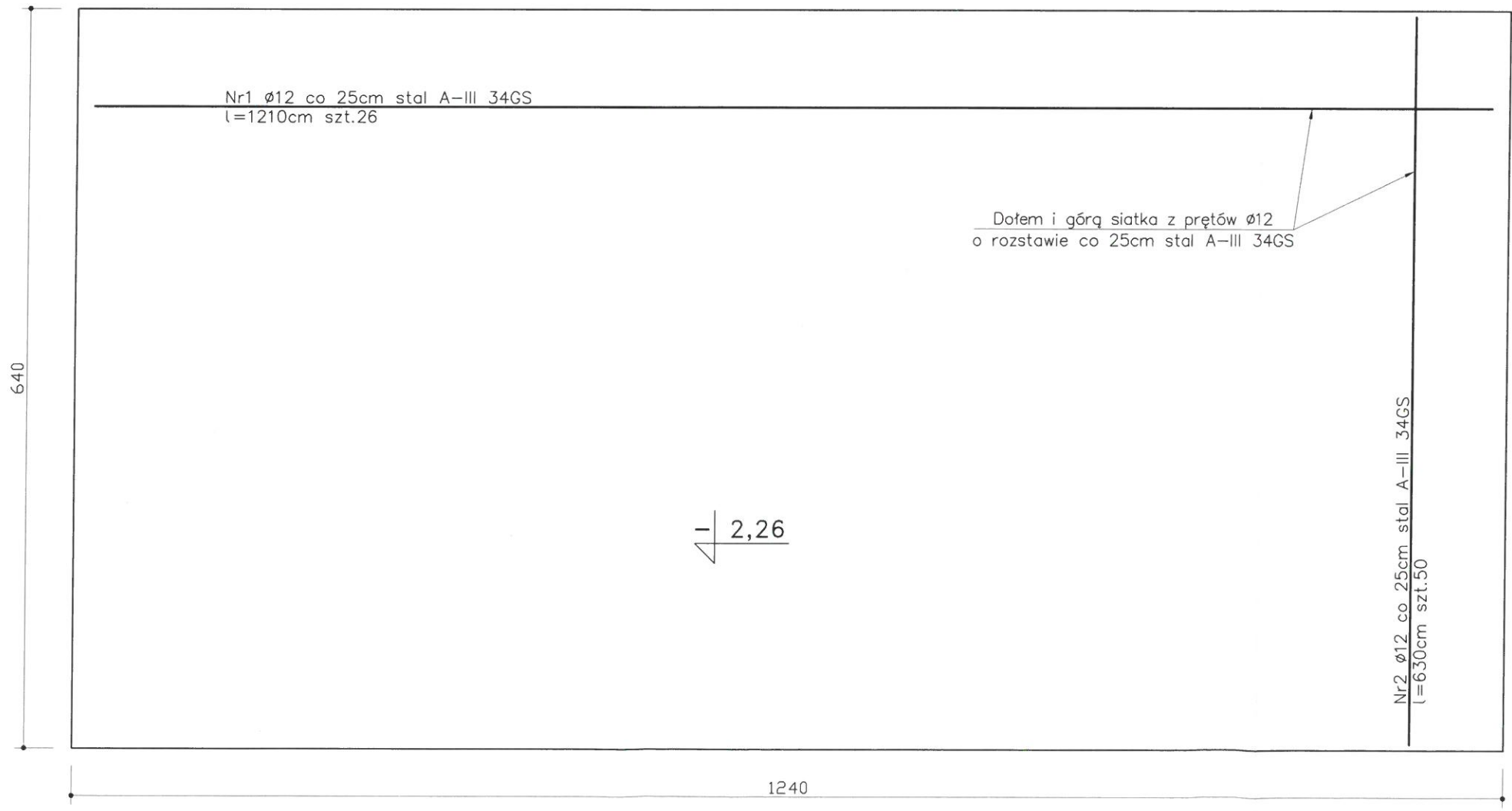
DR. PIOTR BUKTORA
(podpis i pieczęć)



PRZEKRÓJ A-A skala 1:20
640



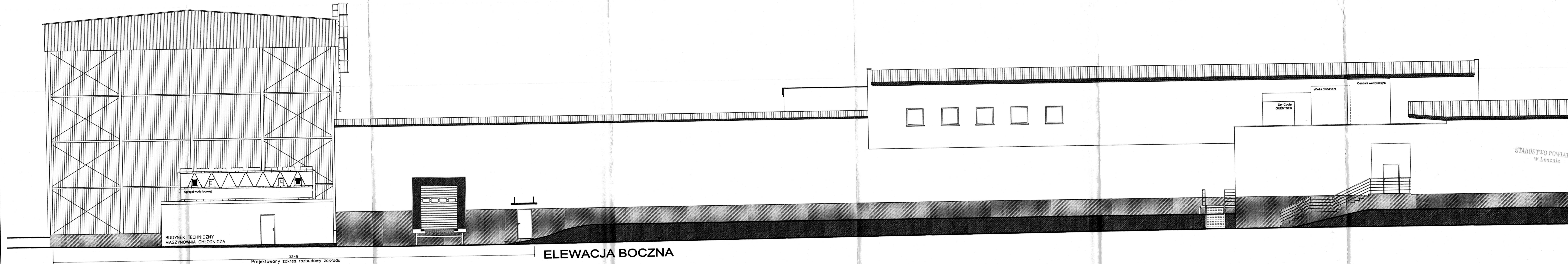
RZUT PŁYTY FUNDAMENTOWEJ



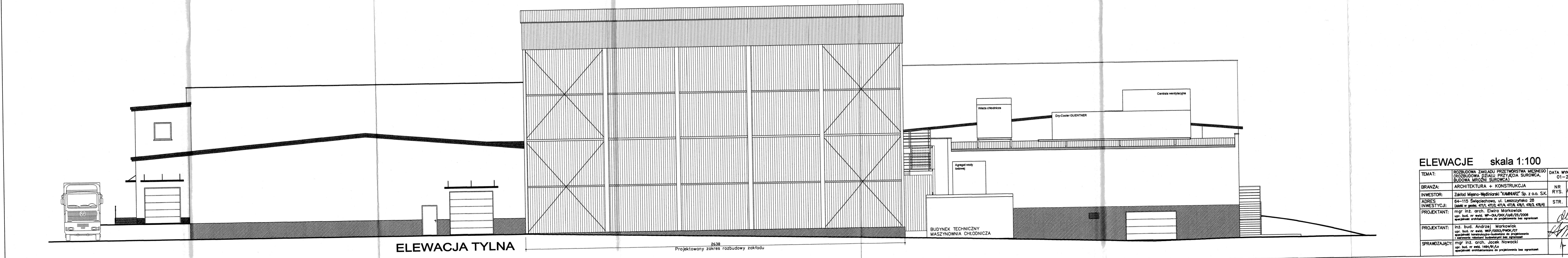
STAL ZBROJENIOWA A-III 34GS
PŁYTA FUNDAMENT. - BETON B30 W6

PŁYTA FUNDAMENTOWA POD BUDYNEK
TECHNICZNY MASZYNOWNI URZĄDZEŃ
CHŁODNICZYCH
skala 1:50

TEMAT:	ROZBUDOWA ZAKŁADU PRZETWÓRSTWA MIĘSNEGO (ROZBUDOWA DZIAŁU PRZYJĘCIA SUROWCA, BUDOWA MROŻNI SUROWCA)	DATA WYKONANIA:	01-2019
BRANŻA:	ARCHITEKTURA + KONSTRUKCJA	NR RYS.	K-07a
INWESTOR:	Zakład Mięсно-Wędliniarski "KAMINIARZ" Sp. z o.o. S.K.	STR.	21
ADRES INWESTYCJI:	64-115 Świeciechowa, ul. Leszczyńska 28 (działki nr geodez. 477/1, 477/2, 477/4, 477/6, 478/1, 478/3, 478/4)		
PROJEKTANT:	inż. bud. Andrzej Markowiak upr. bud. nr ewid. WKP/0053/PWOK/07 specjalność konstrukcyjno-budowlana do projektowania i kierowania robotami budowlanymi bez ograniczeń		
SPRAWDZAJĄCY:	inż. bud. Jerzy Dębowski upr. bud. nr ewid. 966/87/Lo specjalność konstrukcyjno-budowlana do projektowania i kierowania robotami budowlanymi bez ograniczeń		



ELEWACJA BOCZNA

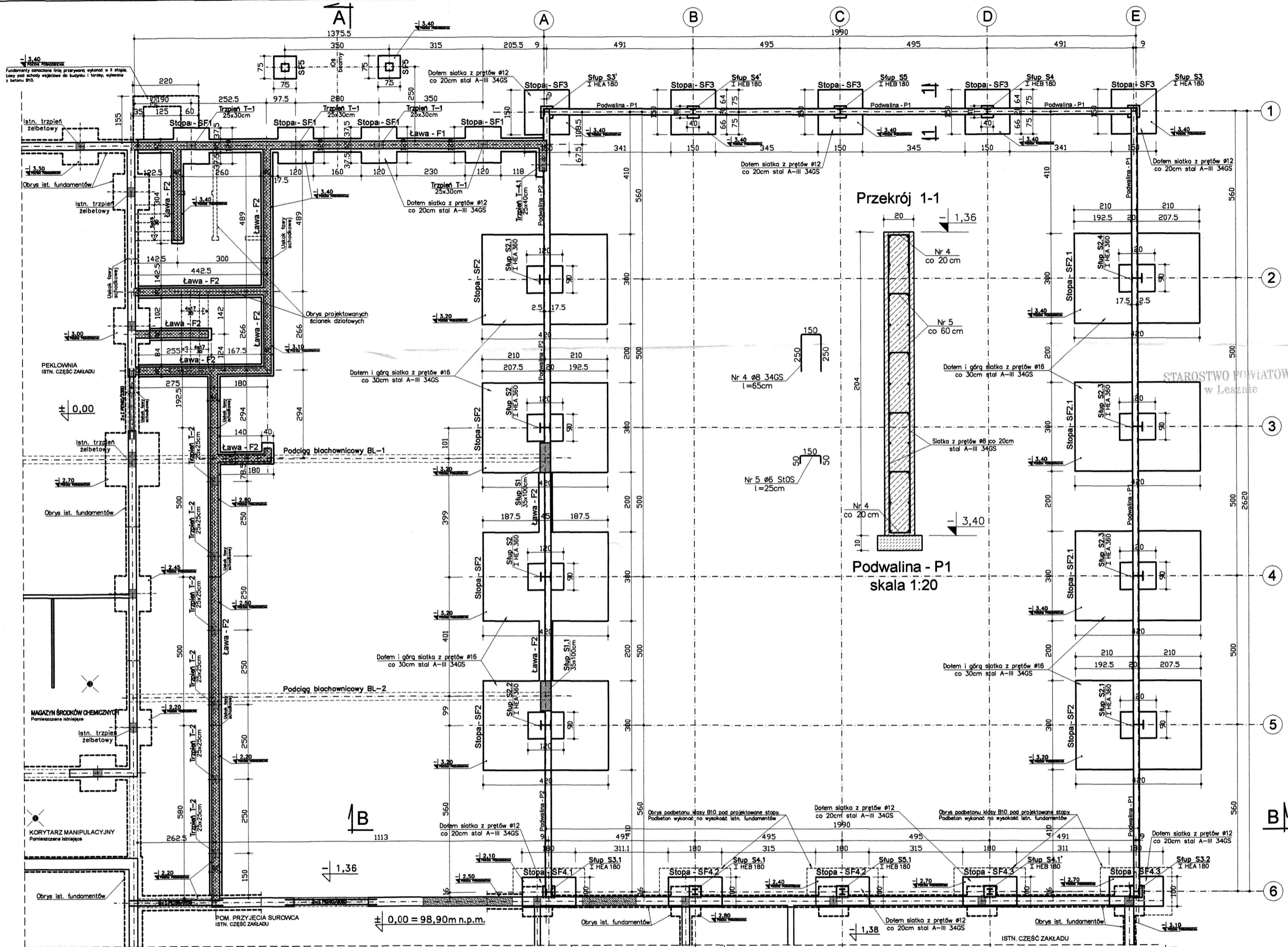


ELEWACJA TYLNA

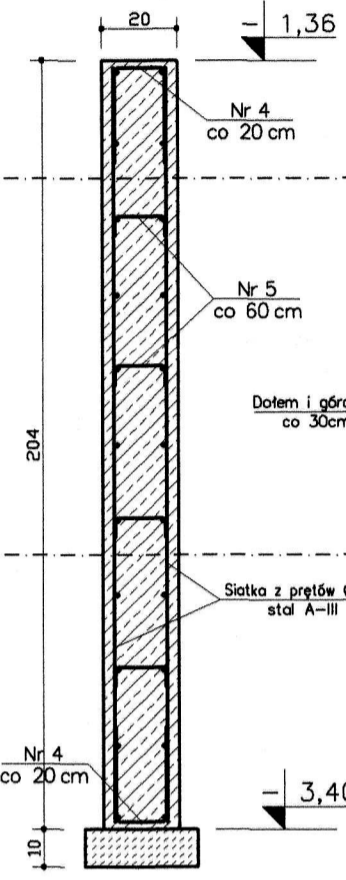
STAROSTWO POWIATOWE
w Lesznie

ELEWACJE skala 1:100

TEMAT:	ROZBUDOWA ZAKŁADU PRZETWÓRSTWA MIĘSNEGO (ROZBUDOWA DZIAŁU PRZETWÓRSTWA SUROWCA, BUDOWA MROZNI SUROWCA)	DATA WYKONANIA:	01-2019
BRANŻA:	ARCHITEKTURA + KONSTRUKCJA	NR RYS.	A-06a
INWESTOR:	Zakład Mięso-Wędliniarski "KAMINARZ" Sp. z o.o. S.K.	STR.	19
ADRES INWESTYCJI:	64-115 Świeciechowa, ul. Leszczyńska 28 (dział nr geod. 47/A, 47/B, 47/C, 47/D, 47/E, 47/F, 47/G, 47/H, 47/I, 47/J)		
PROJEKTANT:	mgr inż. arch. Elwira Markowiak upr. bud. nr ewid. Wp-204/000/198/25/2008 specjalność architektura do projektowania i kierowanie robotami budowlanymi bez ograniczeń		
PROJEKTANT:	inż. bud. Andrzej Markowiak upr. bud. nr ewid. Wp/0003/PWOK/07 specjalność konstrukcja-budownictwo do projektowania i kierowanie robotami budowlanymi bez ograniczeń		
SPRAWDZAJĄCY:	mgr inż. arch. Jacek Nowocki upr. bud. nr ewid. 1484/07/10 specjalność architektura do projektowania bez ograniczeń		

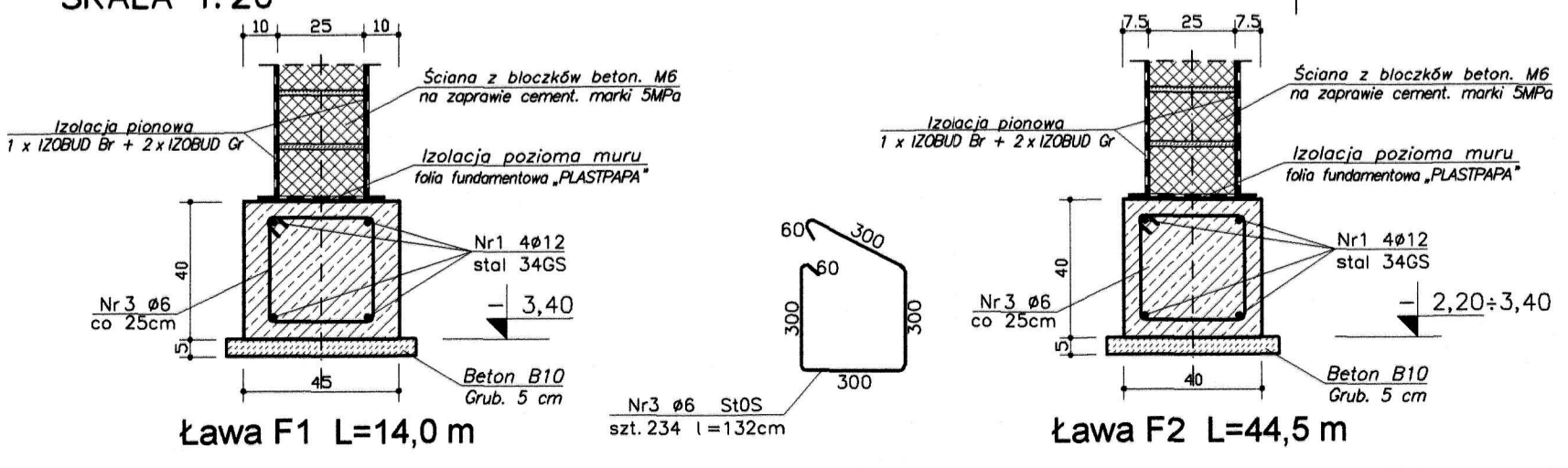


Przekrój 1-1



Podwalina - P1
skala 1:20

PRZEKROJE ŁAW FUNDAMENTOWYCH
SKALA 1:20



OPIS ELEMENTÓW I PRZEGRÓD

- ŚCIANY ISTNIEJĄCE
- ŚCIANY PROJEKTOWANE Z BLOKÓWKÓW BETONOWYCH M-6 MURWANE NA ZAPRAWIE CEMENT. MARKI SMPa
- ELEMENTY ŻELBETOWE (WIĘNCIE, ŁAWY I STOPY FUNDAMENT.)

ŁAWY – BETON B20
PODVALINY I STOPY ŻELBETOWE – BETON B25
WIĘNCIE I TRZPIENIE ŻELBET. – BETON B25
STAŁ ZBROJENIOWA A-III 34GS
STRZEMIONA STAŁ A-0 S10S

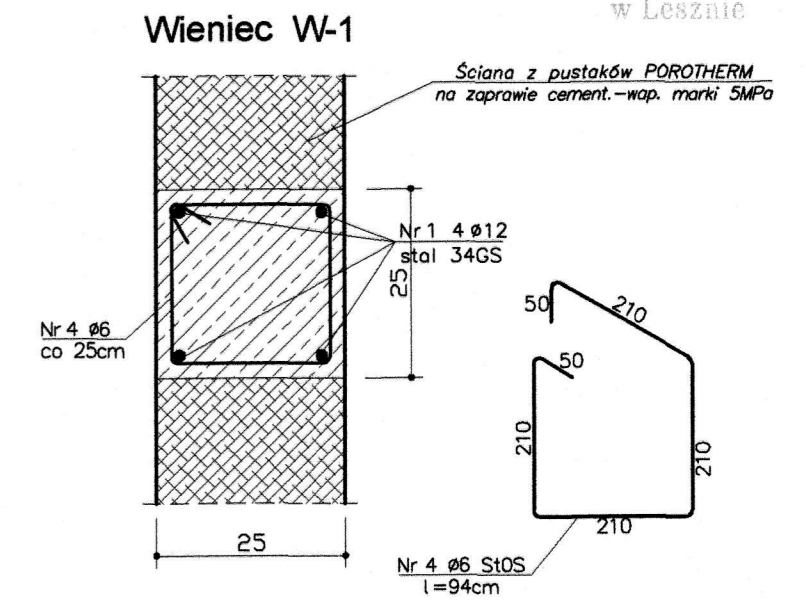
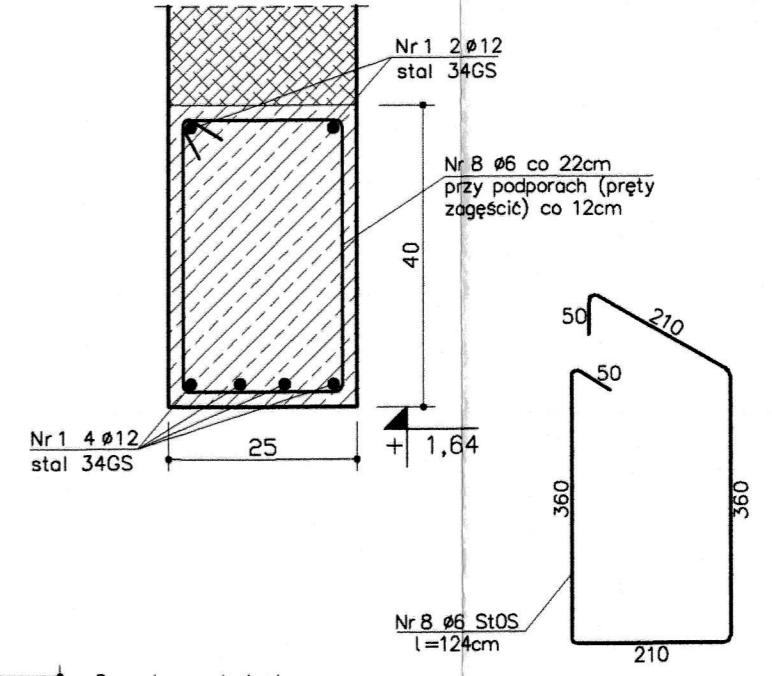
RZUT FUNDAMENTÓW
skala 1:100

TEMAT:	ROZBUDOWA ZAKŁADU PRZETWÓRSTWA MIĘSNEGO (ROZBUDOWA DZIAKU PRZYJĘCIA SUROWCA, BUDOWA MROŻNI SUROWCA)	DATA WYKONANIA:	01-2019
BRANŻA:	ARCHITEKTURA + KONSTRUKCJA	NR RYS.	K-01a
INWESTOR:	Zakład Mięso-Wędliniarski "KAMIARZ" Sp. z o.o. S.K.	STR.	20
ADRES INWESTYCJI:	64-115 Święciechowa, ul. Leszczyńska 28 (działki nr geod. 471/1, 471/2, 471/4, 471/6, 478/1, 478/3, 478/4)		
PROJEKTANT:	inż. bud. Andrzej Markowiak upr. bud. nr ewid. WKP/0053/PWOK/07 specjalność konstrukcyjno-budowlana do projektowania i kierowania robotami budowlanymi bez ograniczeń		
SPRAWDZAJĄCY:	inż. bud. Jerzy Dębowski upr. bud. nr ewid. 966/87/Lo specjalność konstrukcyjno-budowlana do projektowania i kierowania robotami budowlanymi bez ograniczeń		

2 x PAPA TERMOZGRZEWAŁNA	
PLYTY Z WEŁNY MINERALNEJ DACHOWEJ	10cm
PAROIZOLACJA	
BLACHA TRAPEZOWA BTR-135/0,75	
RYGIELE STALOWE AZUROWE IPE 270/380	
PROFILE ZIMNOGIĘTE O PRZEKROJU C 150x2	
PODMIESZCZONE CIĘGNIAMI #10mm DO RYGLI	
PLYTA WARSTWOWA CHŁODNICZA Z RDZENIEM PIR	12cm

PRZEKROJE WIĘNCY I BELEK
ŻELBETOWYCH SKALA 1:10

Belka żelbet. Poz.1.1

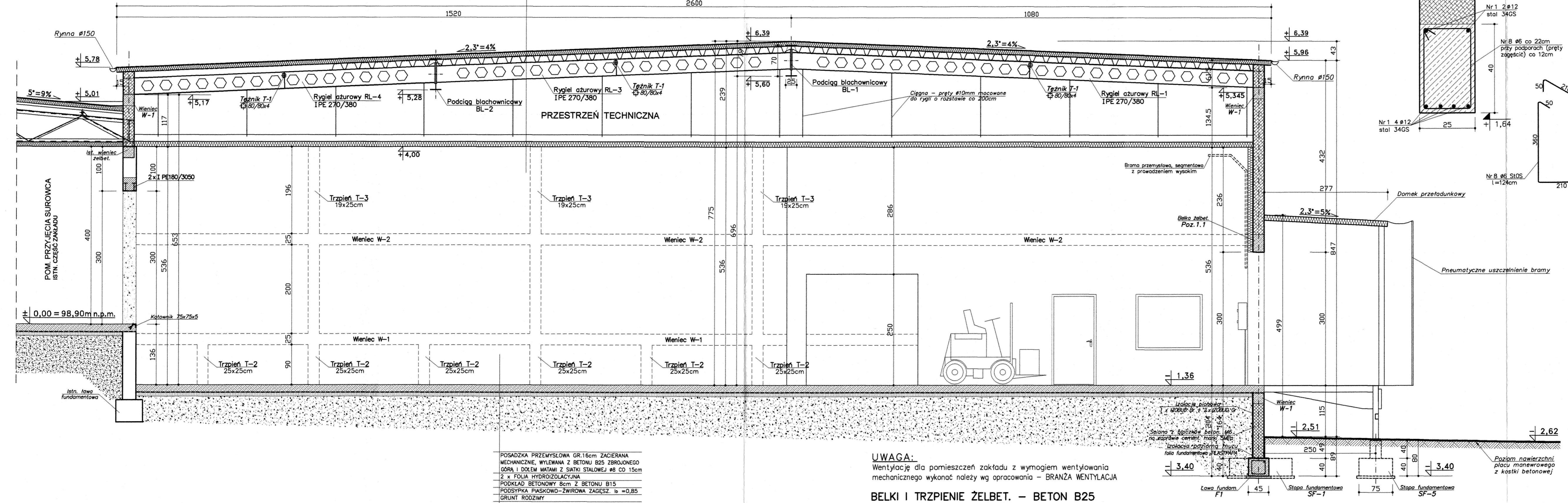


OPIS ELEMENTÓW I PRZEGRÓD

- ŚCIANY ISTNIEJĄCE
- ŚCIANY ISTNIEJĄCE DO WYBURZENIA
- ŚCIANY PROJEKTOWANE Z PUSTAKÓW CERAMICZNYCH MUROWANE NA ZAPRAWIE CEM.-WAP. MARKI 5MP_a
- ŚCIANY PROJEKTOWANE Z BLOCZKÓW SILIKAT F25 kl. 20 MUROWANE NA ZAPRAWIE CEM.-WAP. MARKI 5MP_a
- ŚCIANY PROJEKTOWANE Z BLOCZKÓW BETONOWYCH M-6 MUROWANE NA ZAPRAWIE CEMENT. MARKI 5MP_a
- ELEMENTY ŻELBETOWE (TRZPIENIE ŻELBET., WIĘNCE, ŁAWY I STOPY FUNDAMENT.)
- WARSTWY TERMOIZOLACYJNE (STYRODUR, STYROPIAN EPS, STYROPIAN XPS)
- WARSTWY TERMOIZOLACYJNE (WEŁNA MINERALNA), PLYTA WARSTWOWA CHŁODNICZA Z RDZENIEM (PIR, PUR)

PRZEKRÓJ A-A skala 1:50

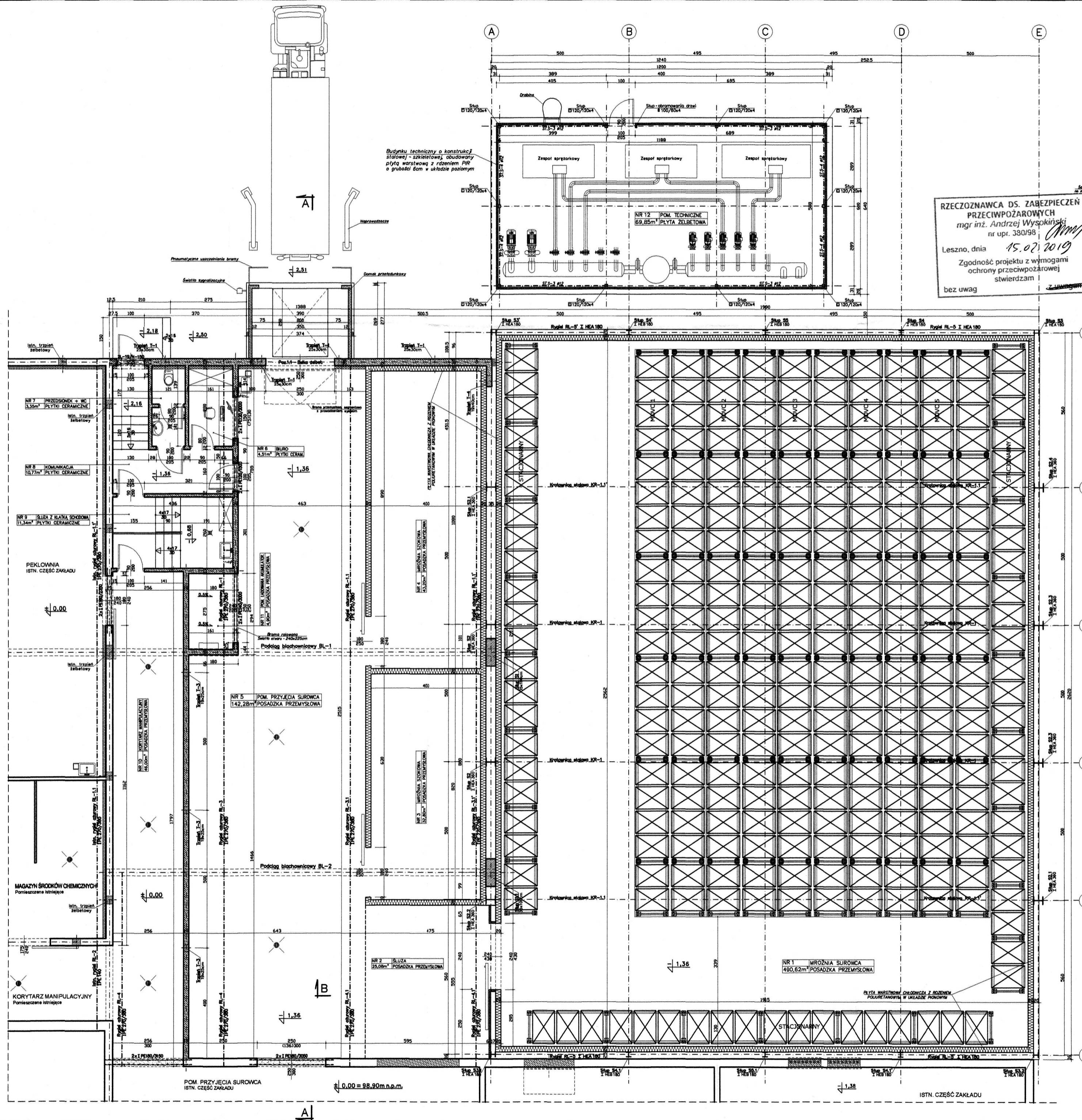
TEMAT:	ROZBUDOWA ZAKŁADU PRZETWÓRSTWA MIĘSNEGO (ROZBUDOWA DZIAŁU PRZYJĘCIA SUROWCA, BUDOWA MROŻNI SUROWCA)	DATA WYKONANIA:	01-2019
BRANŻA:	ARCHITEKTURA + KONSTRUKCJA	NR RYS.	A-04a
INWESTOR:	Zakład Mięso-Wędliniarski "KAMIARZ" Sp. z o.o. SK.	STR.	18
ADRES INWESTYCJI:	64-115 Świeciechowa, ul. Leszczyńska 28 (działki nr gmin. 477/1, 477/2, 477/4, 477/5, 478/1, 478/3, 478/4)		
PROJEKTANT:	mgr inż. arch. Elwira Markowiak (upr. bud. nr ewid. WP-01A/OKK/UpB/25/2008 specjalność architektoniczna do projektowania bez ograniczeń)		
PROJEKTANT:	inż. bud. Andrzej Markowiak (upr. bud. nr ewid. WKP/0053/PWK/07 specjalność konstrukcyjno-budowlana do projektowania i kierowania robotami budowlanymi bez ograniczeń)		
SPRAWDZAJĄCY:	inż. bud. Jerzy Dębowski (upr. bud. nr ewid. 968/87/10 specjalność konstrukcyjno-budowlana do projektowania i kierowania robotami budowlanymi bez ograniczeń)		



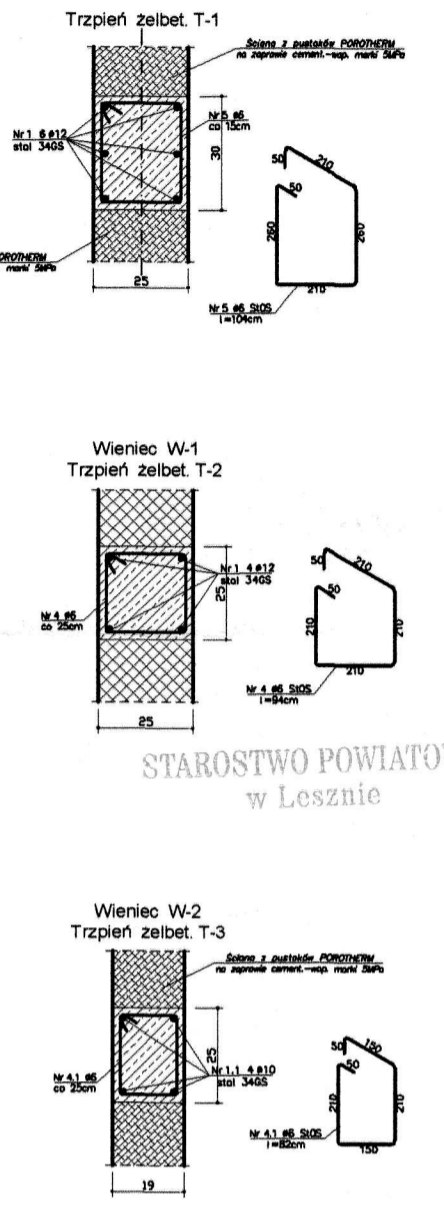
POSADZKA PRZEMYSŁOWA GR.16cm ZACIERANA MECHANICZNIE, WYLEWANA Z BETONU B25 ZBROJONEGO GÓRA I DOŁEM MATAMI Z SIATKI STALOWEJ #8 CO 15cm
2 x FOLIA HYDROIZOLACYJNA
PODKŁAD BETONOWY 8cm Z BETONU B15
PODSYPKA PIASKOWO-ŻWIROWA ZAGĘSZ. $\rho = 0,85$
GRUNT RODZINY

UWAGA:
Wentylację dla pomieszczeń zakładu z wymogiem wentylowania mechanicznego wykonać należy wg opracowania - BRANŻA WENTYLACJA

BELKI I TRZPIENIE ŻELBET. - BETON B25
STAL ZBROJENIOWA A-III 34GS
STRZEMIONA STAL A-0 SŁOS



PRZEKROJE WIĘCY I TRZPIENI ŻELBETOWYCH SKALA 1:20



RZECZOZNAWCA DS. ZABEZPIECZEŃ PRZECIWOPOŻAROWYCH
mgr inż. Andrzej Wysokiński
nr upr. 330/98
Leszno, dnia 15.02.2019
Zgodność projektu z wymogami ochrony przeciwpożarowej stwierdzam bez uwag

STAROSTWO POWIATOWE w Lesznie

Uzgodniono pod względem wymagań higienicznych i zdrowotnych bez zastrzeżeń / z zastrzeżeniami.....
inż. ANDRZEJ SUSEŁ
rzeczoznawca ds. higieniczno-higienicznych
nr uprawnień 44-BP/053 w zakresie budowlanych przemysł (ogólny) bez służby zdrowia
Data 15.02.2019
Lp. 12/19 64-100 Leszno, ul. Maltańska 4

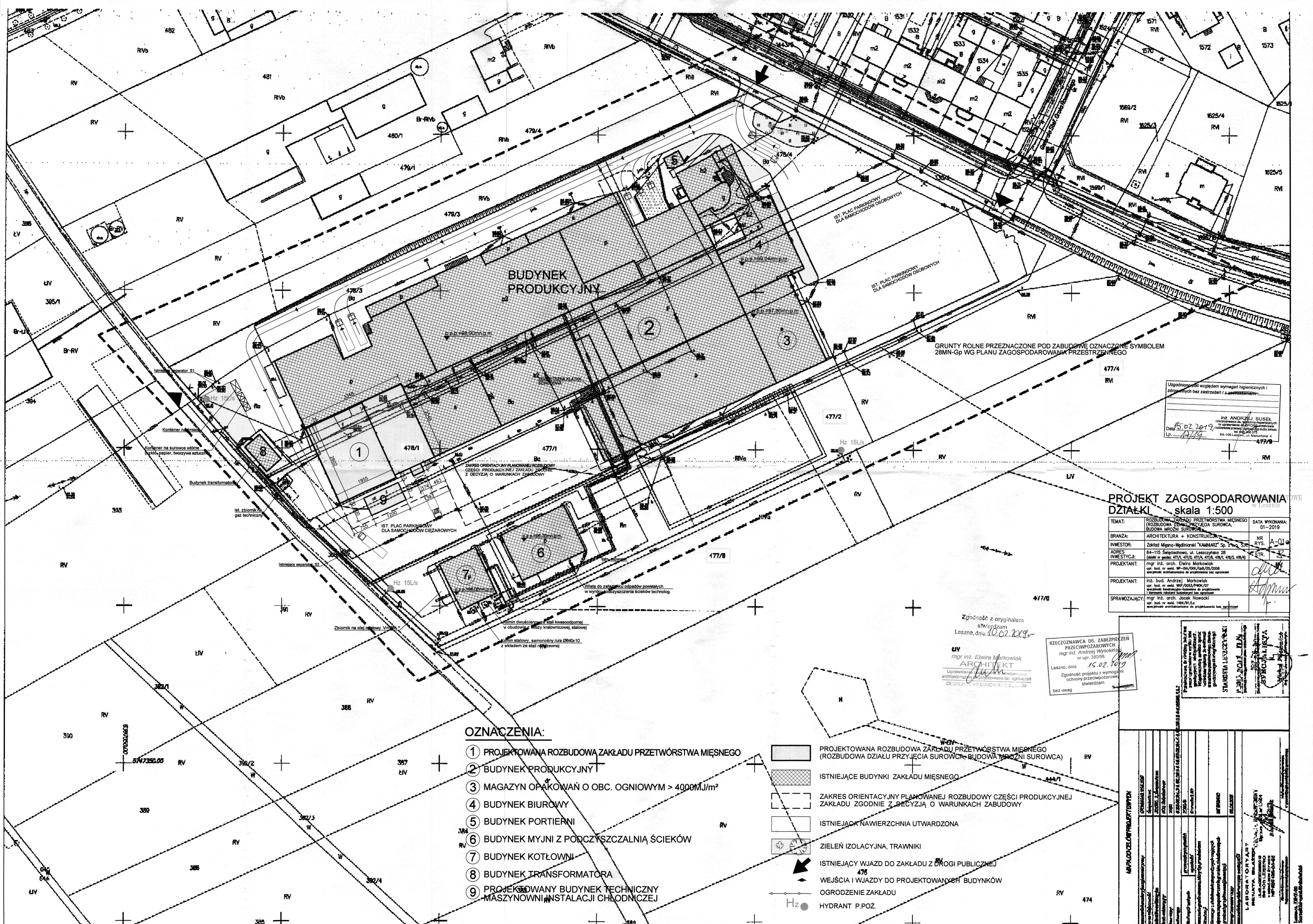
- OPIS ELEMENTÓW I PRZEGROD
- SCIANY ISTNIEJĄCE
 - SCIANY ISTNIEJĄCE DO WYBURZENIA
 - SCIANY PROJEKTOWANE Z PUSTAKÓW CERAMICZNYCH MUROWANE NA ZAPRAWIE CEM.-WAP. MARKI SMO
 - SCIANY PROJEKTOWANE Z BLOKÓWKÓW SŁIKAT F25 kl. 20 MUROWANE NA ZAPRAWIE CEM.-WAP. MARKI SMO
 - SCIANY PROJEKTOWANE Z BLOKÓWKÓW BETONOWYCH M-6 MUROWANE NA ZAPRAWIE CEMENT. MARKI SMO
 - ELEMENTY ŻELBETOWE (TRZPIENIE ŻELBET., WIĘNCY, ŁAWY I STOPY FUNDAMENT.)
 - WARSTWY TERMOIZOLACYJNE (STYRODUR, STYROPIAN EPS, STYROPIAN XPS)
 - WARSTWY TERMOIZOLACYJNE (WELNA MINERALNA), PLYTA WARSZTOWA CHŁODNOCZA Z RÓDZIEM (PIR, PUR)
 - Kratki ściekowe

UWAGA:
Wentylację dla pomieszczeń zakładu z wymogiem wentylowania mechanicznego wykonać należy w oparciu o BRANZA WENTYLACJA

BELKI I TRZPIENIE ŻELBET. - BETON B25
STAL ZBROJENIOWA A-III 34GS
STRZEMIONA STAL A-0 SŁOS

RZUT PRZYZIEMIA skala 1:100

TEMAT:	ROZBUDOWA ZAKŁADU PRZETWÓRSTWA MIĘSNEGO (ROZBUDOWA DRZWI PRZYJĘCIA SUROWCA, BUDOWA MROŻNIA SUROWCA)	DATA WYKONANIA:	01-2019
BRANZA:	ARCHITECTURA + KONSTRUKCJA	NR RYS:	A-020
INWESTOR:	Zakład Mięso-Wydzielniczy "GAMMARZ" Sp. z o.o. S.K.	STR.	1/1
ADRES INWESTYCJI:	64-115 Świątobojka, ul. Leszczyńska 28 (dotyczy punktów 07/A, 07/B, 07/C, 07/D, 07/E, 07/F, 07/G, 07/H)		
PROJEKTANT:	mgr inż. arch. Elwira Markowicz upr. bud. nr. 100/0002/0002/07 specjalność: architektura - budownictwo i inżynieria sanitarna - budownictwo		
SPRAWDZAJĄCY:	mgr inż. arch. Jacek Nowoczek upr. bud. nr. 100/0002/0002/07 specjalność: architektura - budownictwo		



BUDYNEK PRODUKCYJNY

GRUNTY ROLNE PRZEZNACZONE POD ZABUDOWĘ OZNACZONE SYMBOLEM 28MN-Gp WG PLANU ZAGOSPODAROWANIA PRZESTRZENNEGO

Uzgodnienie z wymaganiami higienicznymi i zdrowotnymi bez zastrzeżeń i uwag
 15.02.2019
 inż. ANDRZEJ SUSEL
 Data: 15.02.2019
 Lp. 15/19

PROJEKT ZAGOSPODAROWANIA DZIAŁKI skala 1:500

TEMAT:	ROZBUDOWA ZAKŁADU PRZETWÓRSTWA MIĘSNEGO (ROZBUDOWA DZIAŁU PRZYJĘCIA SUROWCA, BUDOWA MROZNI SUROWCA)	DATA WYKONANIA:	01-2019
BRANŻA:	ARCHITEKTURA + KONSTRUKCJA	NR RYS:	A-01e
INWESTOR:	Zakład Mięso-Wędliniarski "KAMINARZ" Sp. z o.o. 64-115 Świątobłowo, ul. Leśniczówka 28 (działki nr ewid. 477/2, 477/3, 477/4, 477/5, 478/1, 478/2, 478/3)	STR.	1
ADRES INWESTYCJA:	64-115 Świątobłowo, ul. Leśniczówka 28		
PROJEKTANT:	mgr inż. arch. Elwira Markowiak upr. bud. nr ewid. WP-014/00K/198/25/2008 specjalność architektoniczna do projektowania bez ograniczeń		
PROJEKTANT:	inż. bud. Andrzej Markowiak upr. bud. nr ewid. WP-0033/198/07 specjalność konstrukcyjno-budowlana do projektowania i kierowania robotami budowlanymi bez ograniczeń		
SPRAWDZAJĄCY:	mgr inż. arch. Jacek Nowacki upr. bud. nr ewid. 1484/91/Lo specjalność architektoniczna do projektowania bez ograniczeń		

Zgodność z oryginałem stwierdzam
 Leszno, dnia 10.02.2019 r.
 mgr inż. Elwira Markowiak
 ARCHITEKT
 Uprawnienie nr 014/00K/198/25/2008
 architektoniczne do projektowania bez ograniczeń
 DECYZJA WPC/014/00K/198/25/2008

RZECZOZNAWCA DS. ZABEZPIECZEN PRZECIWPÓŻAROWYCH
 mgr inż. Andrzej Wysokiński
 nr upr. 330098
 Leszno, dnia 15.02.2019
 Zgodność projektu z wymaganiami ochrony przeciwpożarowej stwierdzam
 bez uwag

OZNACZENIA:

- ① PROJEKTOWANA ROZBUDOWA ZAKŁADU PRZETWÓRSTWA MIĘSNEGO
- ② BUDYNEK PRODUKCYJNY
- ③ MAGAZYN OPAKOWAŃ O OBC. OGNIOWYM > 4000MJ/m²
- ④ BUDYNEK BIUROWY
- ⑤ BUDYNEK PORTIERNY
- ⑥ BUDYNEK MYJNI Z PODCZYSZCZALNIĄ ŚCIEKÓW
- ⑦ BUDYNEK KOTŁOWNI
- ⑧ BUDYNEK TRANSFORMATORA
- ⑨ PROJEKTOWANY BUDYNEK TECHNICZNY MASZYNOWNI I INSTALACJI CHŁODNICZEJ

- PROJEKTOWANA ROZBUDOWA ZAKŁADU PRZETWÓRSTWA MIĘSNEGO (ROZBUDOWA DZIAŁU PRZYJĘCIA SUROWCA, BUDOWA MROZNI SUROWCA)
- ISTNIEJĄCE BUDYNKI ZAKŁADU MIĘSNEGO
- ZAKRES ORIENTACYJNY PLANOWANEJ ROZBUDOWY CZĘŚCI PRODUKCYJNEJ ZAKŁADU ZGODNIE Z DECYZJĄ O WARUNKACH ZABUDOWY
- ISTNIEJĄCA NAWIERZCHNIA UTWARDZONA
- ZIELEŃ IZOLACYJNA, TRAWNIKI
- ISTNIEJĄCY WJAZD DO ZAKŁADU Z DROGI PUBLICZNEJ
- WEJŚCIA I WJAZDY DO PROJEKTOWANYCH BUDYNKÓW
- OGRODZENIE ZAKŁADU
- HYDRANT P.POŻ.

LABORATORIUM
 WYKONANO
 15.02.2019
 mgr inż. Andrzej Wysokiński
 RZECZOZNAWCA DS. ZABEZPIECZEN PRZECIWPÓŻAROWYCH
 nr upr. 330098